



Dante 対応 2ch アナログオーディオエンコーダー

MUX-DA500551

取扱説明書





V1.0

安全のために必ずお読みください

本書をお読みいただき正しい方法でご使用ください。誤った使用方法による危険を表すものとして下記の表示を使用しています。








 警告 誤った取り扱いをした場合に死亡や重傷などの重大な結果を伴う可能性があることを表します。	 注意 誤った取り扱いをした場合に軽傷を負うか、物的な損害が生じる可能性があることを表します。
---	---

記号の説明

	注意を促すことを表します。
	してはいけないこと（禁止）を表します。



万一異常が発生した場合は直ちに使用を止め、ACアダプター、または電源プラグを抜いて機器を安全な場所へ移動してください。異常があるまま使用すると火災、感電の原因となることがあります。

	斜面や不安定な場所に置かないでください。また壁面などに設置する場合は確実に固定してください。落下などにより怪我の原因となります。
	異常な発熱がある場合や、煙を発生した場合、また不自然な臭いを感じた場合は、直ちに AC アダプター、または電源プラグをコンセントから抜いて使用を中止してください。
	壊れた機器や異常のある機器を本機に接続しないでください。本機の故障の原因になるだけでなく、火災や感電の原因となる場合があります。
	水に濡れた場合、内部に異物が入った場合は AC アダプター、または電源プラグをコンセントから抜いてください。
	AC アダプターのケーブルに重いものを乗せたり、折り曲げたまま力を加えたり、強く引っ張ったりしないでください。ケーブルの断線が生じ、火災や感電の原因となります。
	裏蓋を外して本機を分解する、独自の修理を行う、または改造するなどしないでください。火災、感電の原因となる場合があります。
	屋外や浴室など水がかかるおそれがある場所では使用しないでください。



注意

注意事項をよくお読みください。誤った設置方法や取り扱いによって機器に故障が生じ、火災、感電の原因となる場合があります。

	本機は屋内での使用を前提としております。屋外では使用しないでください。故障の原因となる場合があります。
	ご使用の際は直射日光が当たる場所を避け、暖房器具などの熱を発生するもの、火気のそばには置かないでください。
	使用中に本機に布を被せて通気を妨げないでください。またテープを巻きつけるなどしないでください。通気を妨げると本体の温度が上がり故障の原因となります。
	本機は車載用に設計されたものではありません。継続的な振動を受け続けると故障の原因となる場合があります。
	本機を密閉された狭い場所には設置しないでください。また通気のある場所に設置してください。密閉された通気のない場所で使用すると本体の温度が上がり故障の原因となります。
	高温、湿度の高い場所、温度変化の大きい場所、または湯気、油煙にさらされる場所には設置しないでください。故障の原因となります。また結露したまま使用しないでください。
	コンセントを抜く場合は AC アダプター、または電源プラグをしっかりと持って抜いてください。ケーブル部を引っ張って抜かないでください。
	AC アダプター、または電源プラグはコンセントにしっかりと奥まで接続してください。
	AC アダプター、または電源プラグが抜けかけた状態で使用しないでください。コンセントから抜けかかった状態で使用すると火災、感電の原因となる場合があります。

目次

1	同梱品.....	5
2	製品画像.....	5
2-1	MUX-DA500551 フロントパネル	5
2-2	MUX-DA500551 リアパネル.....	5
2-3	MUX-DA500551 サイドパネル.....	6
3	製品概要.....	6
4	接続手順.....	6
5	IP アドレス確認手順.....	6
6	Dante コントローラー.....	7
6-1	Dante コントローラー概要	7
6-2	Dante コントローラーから機器の検知	8
6-3	Dante コントローラーから IP アドレスの変更.....	8
6-4	Dante コントローラーのデバイス設定	9
6-5	Dante コントローラーでの AES67 設定.....	10
6-6	Dante コントローラー設定の保存	10
7	製品仕様.....	11

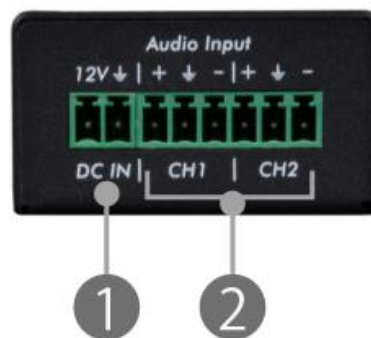
1 同梱品

・ MUX-DA500551 本体	1 台
・ IO コネクター	2 個
・ 製品保証書	1 部

※ 本製品は PoE (Power over Ethernet) 対応機器のため、AC アダプターは付属していません。PoE 対応ネットワークスイッチまたは PoE インジェクターと接続しご利用ください。

2 製品画像

2-1 MUX-DA500551 フロントパネル



- ① DC IN : PoE 受電しない場合は、DC12V 入力にて使用します。
- ② Audio 入力端子 : アナログオーディオ機器と接続します。

2-2 MUX-DA500551 リアパネル



- ③ Dante PoE (RJ-45 端子) : デジタルオーディオを出力します。緑 LED : データ通信時は、点滅します。黄色 LED : ネットワークスイッチとの接続が完了後、点灯します。

2-3 MUX-DA500551 サイドパネル



- ④ ゲインスイッチ：入力オーディオのゲイン調整ができます。+18dBu、0dBu、-10dBu から選択できます。

3 製品概要

本機は、Dante 非対応のアナログオーディオ機器を Dante 対応プロフェッショナルオーディオ機器に接続するためのエンコーダーです。フルレンジ（20 kHz～20 kHz）のバランスまたはアンバランス 2 チャンネルアナログオーディオ信号をネットワーク経由で Dante 機器に伝送することができます。プラグアンドプレイで、PoE ネットワークスイッチからの PoE 電源、または 12V 電源アダプターを使用することができます。

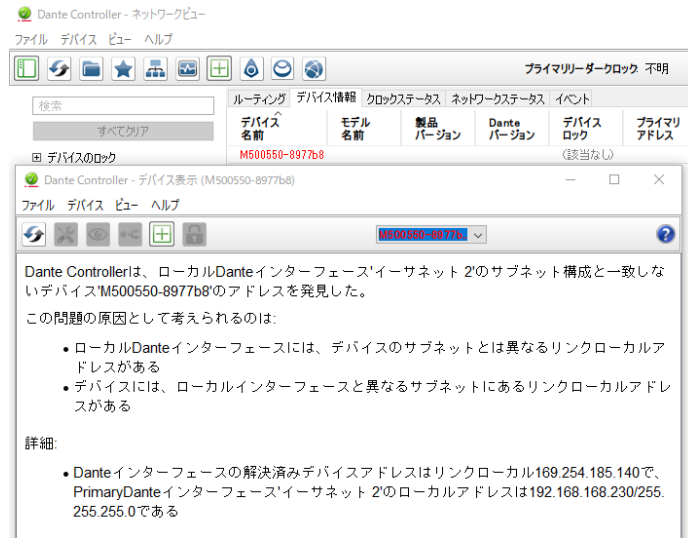
4 接続手順

1. 本機の Audio 入力端子と音響機器を接続します。（接続ケーブルは、別途ご用意ください）
2. 本機の RJ-45 端子と PoE 対応ネットワークスイッチまたは PoE インジェクター（以下、PoE 対応機器）を LAN ケーブルで接続します。
3. 本機に接続した PoE 対応機器の電源を入れてください。本機は、電源が入ると自動的に起動します。本機は、起動までに 20 秒ほど時間を要し、オレンジの LED が点灯、緑の LED が点滅します。
4. PC と PoE 対応機器または本機を LAN ケーブルで接続してください。

5 IP アドレス確認手順

PC から制御用ソフトウェア Dante コントローラーで本機に接続し IP アドレスを確認します。デバイス情報タブより本機を選択すると IP アドレスが表示されます。（初期値は 169.254.xxx.xxx）

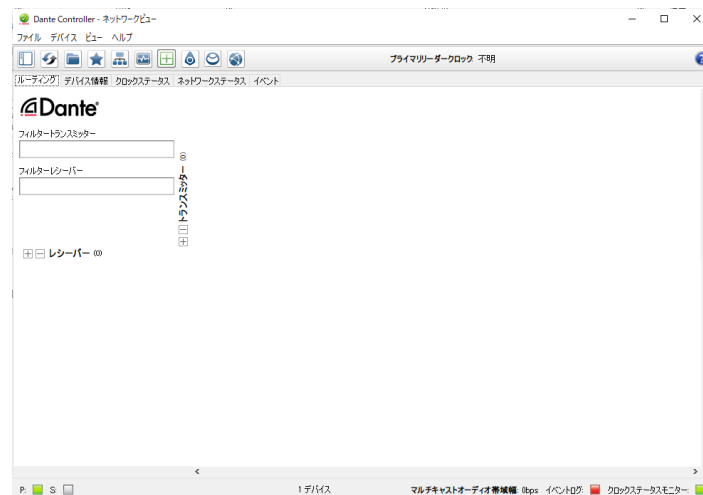
DHPC サーバーがある環境では自動的に IP アドレスが割り振られます。



6 Dante コントローラー

6-1 Dante コントローラー概要

本機は、Dante コントローラーソフトウェア（以下“Dante コントローラー”）を使用してオーディオのルーティングおよび設定を行います。



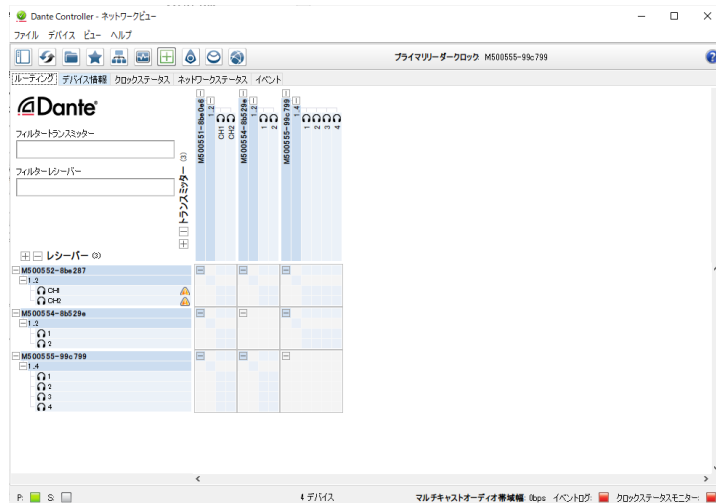
Dante コントローラーダウンロード先

<https://www.audinate.com/products/software/dante-controller?lang=ja>

6-2 Dante コントローラーから機器の検知

本機を Dante ネットワークに接続すると Dante コントローラーは自動的に本機を検知します。

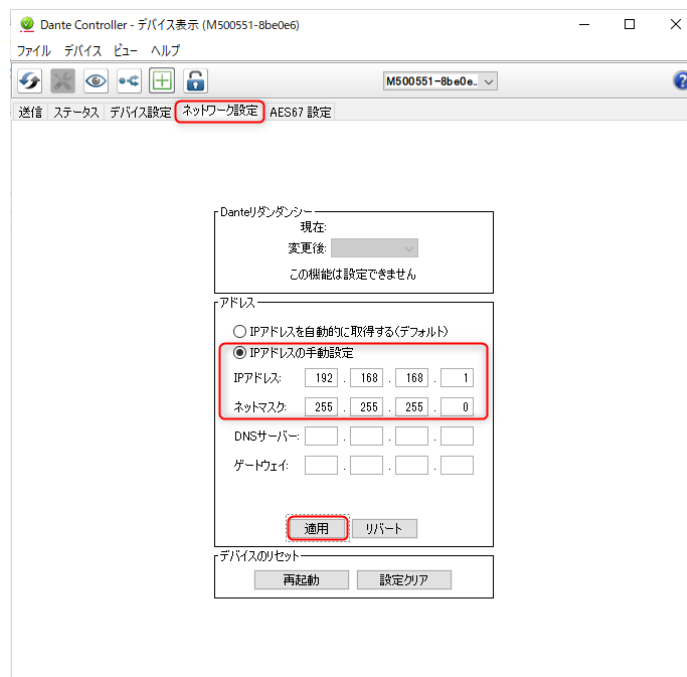
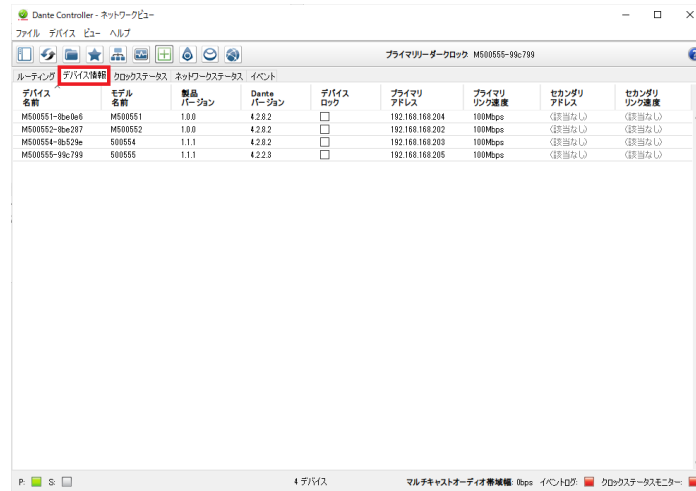
Dante コントローラー上では「M50055xxxx」の名称で認識されます。Dante コントローラーの「Routing」画面から Dante エンコーダー（Transmitters）または、デコーダー（Receivers）のルーティング設定を行ってください。



- ※ Dante コントローラーで設定する PC は必ず Dante 機器と同じネットワークに接続してください。Dante エンコーダー（送信機）およびデコーダー（受信機）は、Wi-Fi 接続でのデータ転送には対応しません。Dante 機器は必ず LAN ケーブル介してネットワークへ接続してください。接続する PC は Wi-Fi 接続を無効にすることを推奨します。

6-3 Dante コントローラーから IP アドレスの変更

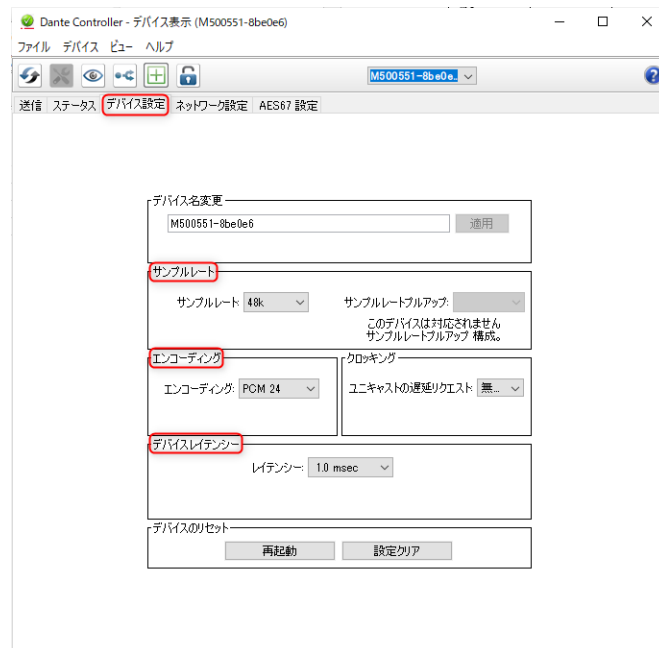
工場出荷時設定では DHCP が有効に設定されています。DHCP サーバーが存在しないネットワークに接続した場合、IP アドレスは「169.254.xxx.xxx」セグメントにて割り振られます。IP アドレスを変更するには、Dante コントローラーの[デバイス情報]>[ネットワーク設定]画面から設定を行ってください。



6-4 Dante コントローラーのデバイス設定

Dante コントローラーの[デバイス情報]画面の[デバイス設定]項目より本機の設定変更が可能です。以下の画面では本機のサンプルレート設定が行えます。

- ※ Dante 製品では、同じサンプルレート値が設定されているエンコーダー（Transmitter）とデコーダー（Receiver）間のみでオーディオ伝送が可能です。接続する他の Dante 機器と同じビット数、サンプルレート値で設定されているかご確認ください。



6-5 Dante コントローラーでの AES67 設定

[AES67 設定]画面では、本機の AES67 オーディオをオン/オフ設定します。

- ※ AES67 オーディオが有効になっている場合、本機から送受信される Dante デジタルオーディオも 24 ビット、48kHz に制限されます。



6-6 Dante コントローラー設定の保存

新しい設定を適用するため、変更後はデバイスのリセット、再起動ボタンから本機を再起動してください。

7 製品仕様

型番	MUX-DA500551	
接続規格	DANTE	
端子	入力	6 ピン フェニックス 3.81mm(AUDIO) x1、 2 ピン フェニックス 3.81mm(電源) x1
	出力	RJ-45(Dante) x1
オーディオフォーマット	PCM2.0	
サンプリング周波数	44.1kHz / 48kHz / 96kHz (24 ビット迄)	
電源	PoE (IEEE802.3af class 0) による受電または DC12V 入力	
最大消費電力	1.2W	
伝送距離	最長 100m	
対応 LAN ケーブル	CAT6/CAT6A	
動作環境温度/保管環境温度	0~40℃/-20~60℃	
動作環境湿度/保管環境湿度	20-90% (結露なきこと)	
外形寸法(幅 x 高さ x 奥行)	120mm x 47mm x 26mm (突起物含まず)	
重量	186g	
保証期間	2 年	